



Centre de prévention du suicide
et d'intervention de crise
du Bas-Saint-Laurent

RAPPORT ANNUEL DES ACTIVITÉS 2021-2022



« Un espace d'humanité »

1 866 APPELLE

1 866 277-3553

À PROPOS DE NOUS	2
Centre de prévention du suicide.....	2
Centre de crise	2
L'expertise.....	2
CONSEIL D'ADMINISTRATION.....	3
Les administrateurs.....	3
L'ÉQUIPE	4
L'équipe de direction	4
L'équipe d'intervention.....	4
MOT DE LA DIRECTRICE GÉNÉRALE ET DU PRÉSIDENT	5
SUIVI AUX PRIORITÉS D' ACTIONS	6
Suivi aux priorités d'actions 2021-2022.....	6
PRIORITÉS D' ACTIONS	7
Priorités d'action pour l'année 2022-2023	7
ORGANIGRAMME.....	8
L'organigramme du CPSICBSL	8
SENTINELLES	9
La formation « Agir en sentinelle pour prévenir le suicide ».....	9
LES SERVICES	10
Ligne d'intervention	10
NOMBRE D'INTERVENTIONS	11
Hébergement	13
SEMAINE DE PRÉVENTION DU SUICIDE	15
INTERVENTIONS EXTERNES ET PARTENARIATS	16
Postvention	16
Suivi étroit	17
PARTENARIAT.....	18
Partenariat	18



Le Centre de prévention du suicide et d'intervention de crise du Bas-Saint-Laurent (CPSICBSL) est un organisme communautaire dûment constitué et reconnu comme œuvrant en santé et services sociaux.

Il a pour mission principale la prévention du suicide et des situations de vulnérabilité.

Pour bien accomplir sa mission et ainsi atteindre des résultats significatifs, il se doit : de mettre en place de forts liens de partenariat autant dans le domaine de la prévention que celui de l'intervention et d'agir auprès des proches des personnes en détresse.

Présent pour vous depuis 1988

Centre de prévention du suicide

- **Intervenir auprès des personnes suicidaires, leurs proches et les personnes endeuillées par suicide**

Centre de crise

- **Intervenir auprès de la personne vulnérable et leur entourage.**

L'expertise

- **Près d'une vingtaine d'intervenants spécialisés en intervention de crise et en prévention du suicide**

Les administrateurs

Michel Plante, président
Directeur général, LOGERI inc.

Richard Plourde, vice-président
Retraité, Club de golf Val-Neigette

Steeve Bouillon, secrétaire et trésorier
Policier, lieutenant, responsable de poste MRC Rimouski-Neigette
Sûreté du Québec

Claude Ouellet
Chef de division – Transports médicaux T.R.E.S.
Coordonnateur du matériel roulant
ParaXion

Cédric Bouillon
Entraîneur en athlétisme
Président, Événements Cédric Court

Frédérique Nadeau-Marcotte
Psychiatre
CISSS du Bas-Saint-Laurent

Gilbert Marquis
Président de la Fédération de l'UPA du Bas-Saint-Laurent
Président de la Table de concertation bioalimentaire du Bas-Saint-Laurent

Andrée Sano-Gélinas (jusqu'à juin 2021)
Intervenante, service d'aide et d'intervention de crise 24/7
Centre de prévention du suicide et d'intervention de crise du Bas-Saint-Laurent

Jérémy Quéguiner
Centre de services scolaire des Phares

Meggie Lefrançois-Dion
Intervenante, service d'aide et d'intervention de crise 24/7
Centre de prévention du suicide et d'intervention de crise du Bas-Saint-Laurent

L'équipe de direction

Directrice générale
Valérie Quimper, B.A.A.

Coordonnatrice interventions externes
et partenariats
Sabrina Chamberland-Mercier, B. Trav. Soc.

Coordonnatrice clinique et formation
Daphnée Desrosiers-Ouellet

Technicienne en soutien
aux processus des ressources humaines
Élisabeth Maltais



L'équipe d'intervention

Alexandra • Alison • Alison, stagiaire

Anne-Marie • Audrey-Ann • Jacynthe

Jessica • Jonathan • Josée • Josiane

Justine • Maud • Meggie • Myriam

Nancy G. • Nancy R. • Pierre

Sara-Maude • Simon



Avec la pandémie des deux dernières années, les enjeux liés à la santé mentale ont occupé une place importante dans l'espace public et dans les préoccupations des collectivités. La préparation et la diffusion de notre rapport annuel d'activités est un exercice qui nous permet de poser un regard sur notre contribution, comme organisme œuvrant au mieux-être des populations bas-laurentiennes et gaspésiennes. C'est également l'occasion de se tourner vers l'avenir et de dessiner le parcours que nous choisirons d'emprunter pour l'année à venir.

Comme bien des organisations et des secteurs d'activités, l'année 2021-2022 aura été marquée par de grands changements sur le plan du capital humain. En effet, l'arrivée d'une nouvelle direction générale en début d'année et l'incroyable mouvance générée par la rareté de la main-d'œuvre ont poussé les membres de notre organisation à réfléchir sur les actions prioritaires à mettre de l'avant, à faire autrement pour le maintien des services offerts et à se repositionner comme employeur pour faciliter le recrutement de ressources en intervention. Ces défis ont permis de mettre en lumière notre agilité organisationnelle, l'adaptabilité des équipes et leurs incroyables capacités à se mobiliser pour poursuivre la mission du CPSICBSL.

Au terme de cette année bien remplie, nous tenons à souligner le travail remarquable de nos intervenants qui, par leur expertise, leur engagement et leur bienveillance, permettent le rétablissement de milliers de gens fragilisés à retrouver la sérénité.

La gestion d'un organisme comme le nôtre amène son lot de défis au quotidien. Merci à toute l'équipe administrative pour l'immensité du travail réalisé dans la dernière année. Vous contribuez, ensemble, à faire en sorte que chacune des pièces de notre casse-tête forme un tout.

Nous tenons également à remercier les membres du conseil d'administration. Par votre implication, votre soutien et votre dévouement à la cause de la prévention du suicide et l'intervention de crise, vous faites une réelle différence.

Pour l'année qui s'amorce, continuons de parler et d'agir au NOUS, comme nous l'avons fait dans les derniers mois. C'est sur cette voie que nous pourrons faire une réelle différence pour le maintien, l'évolution et le déploiement de notre mission.

Valérie Quimper, directrice générale

Michel Plante, président

Suivi aux priorités d'actions 2021-2022

L'organisation a vécu plusieurs changements depuis le début de l'année 2021-2022 :

- L'arrivée d'une nouvelle direction ;
- La réalisation d'un état de situation et une analyse organisationnelle desquels se sont dégagées des priorités ;
- Des enjeux majeurs en ressources humaines ;
- La pandémie avec les vagues 5 et 6.

Les priorités

A. Gouvernance : Démarche de planification stratégique

Se doter d'une vision afin d'attacher, de façon cohérente, toutes les sphères de l'organisation et de poursuivre son développement.

Bilan

Une crise organisationnelle liée à la main-d'œuvre force l'organisation à reporter le processus de planification stratégique prévu à une date ultérieure. L'ensemble des ressources se mobilisent afin de trouver une voie de passage vers un retour à l'équilibre organisationnel.

B. Ressources humaines : Structuration des pratiques RH et embauches

Pierre angulaire de notre organisation, les ressources humaines se sont imposées tout naturellement comme un élément prioritaire de notre organisation. La mise en place d'une structure de gestion, le positionnement quant à l'approche en matière de gestion des ressources humaines et la dotation sont les aspects qui ont été abordés en 2021-2022.

Bilan

Une première étape de ce grand chantier lié à la structuration a été franchie cette année. La crise organisationnelle vécue par l'organisation pousse celle-ci à déployer beaucoup d'énergie à la dotation. À cet effet, un poste en soutien aux processus RH a été créé.

C. Optimisation des outils informatiques

Se professionnaliser sur le plan numérique devenait également une évidence. La migration du système informatique vers Microsoft Office 365 permet maintenant à l'organisation, non seulement l'utilisation de nouveaux outils, mais aussi une plus grande performance organisationnelle.

Bilan

Réalisé tel que prévu.

Priorités d'action pour l'année 2022-2023

Priorité 1 :

Ressources humaines

- Développer et consolider les travaux amorcés en 2021-2022 sur la structuration de nos pratiques en matière de ressources humaines.
- Amorcer les travaux et négocier la prochaine convention collective 2023-2026.

Priorité 2 :

Formation et accompagnement

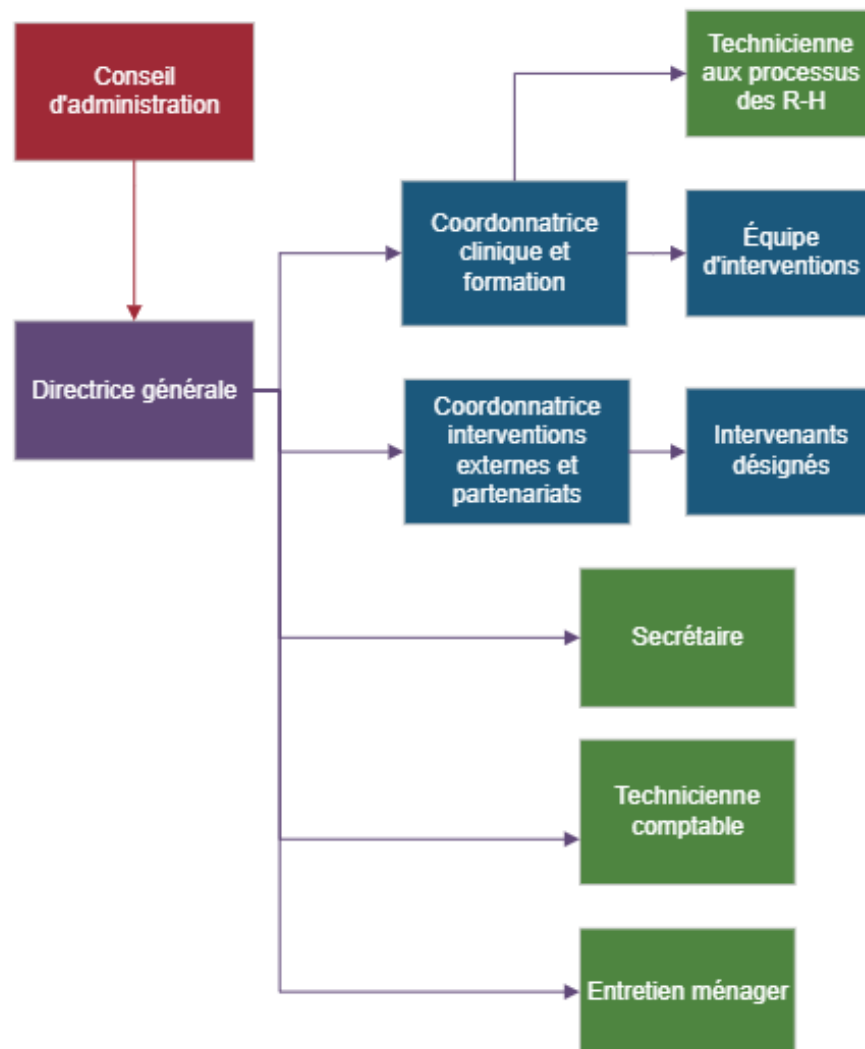
- Poursuivre le développement et la consolidation de l'expertise et le déploiement de formation auprès de l'équipe d'intervention en plus de mettre en place des pratiques d'accompagnement favorisant le transfert de connaissances et l'autoformation.

Priorité 3 :

Services externes et partenariats

- Mettre en place les conditions favorables au déploiement de la formation « Agir en sentinelle pour la prévention du suicide ».
- Mettre en place la structure organisationnelle et les ressources nécessaires au développement des services de suivi étroit et de la postvention.

L'organigramme du CPSICBSL



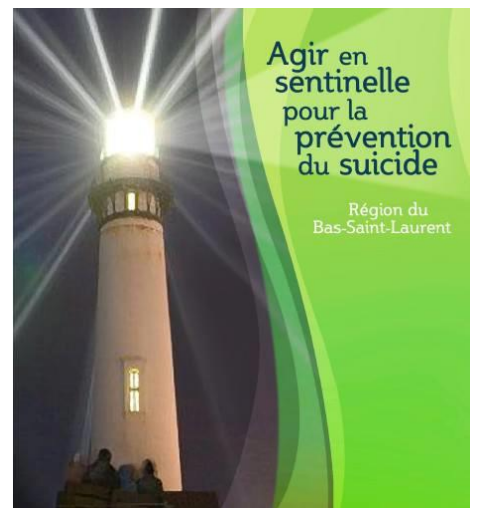
La formation « Agir en sentinelle pour prévenir le suicide »

Programme national parrainé par la santé publique, la formation « Agir en sentinelle pour la prévention du suicide » est offerte aux adultes, volontaires, qui peuvent être en contact avec des personnes suicidaires de par leur travail ou leurs activités. Elles sont choisies pour leurs liens avec des groupes ou des milieux plus vulnérables au suicide.

Les sentinelles sont des personnes formées et soutenues pour reconnaître les personnes suicidaires et les accompagner vers les ressources d'aide. Elles permettent de rejoindre les personnes plus isolées ou celles qui n'utilisent pas les services psychosociaux de leur communauté.

Le réseau sentinelle est soutenu par le Centre de prévention du suicide et d'intervention de crise du Bas-Saint-Laurent. Les sentinelles peuvent contacter les intervenants afin d'être guidées, soutenues et écoutées, et ce, en tout temps 24 h/24 et 7 j/7.

Nous offrons également la formation Sentinelle à déclinaison agricole qui est adaptée à la réalité des producteurs agricoles. L'organisation compte trois formateurs en mesure d'offrir ces formations. Depuis deux ans, le déploiement de cette formation a été mis en pause due à la pandémie, mais aussi par manque de ressources humaines formées pour l'offrir.



Ligne d'intervention

La mission de notre organisme est d'offrir à la population des services en prévention du suicide et en intervention de crise 24 heures sur 24, 7 jours sur 7.

En ce qui a trait à la problématique du suicide, notre rôle est de le prévenir et de diminuer les impacts en offrant des services d'intervention professionnels et spécialisés aux personnes suicidaires, leur entourage ainsi que l'accompagnement aux intervenants des différents milieux. Mandataire de la ligne régionale 1 866 APPELLE (1 866 277-3553), nous offrons un service d'intervention téléphonique 24 h/24 et 7 j/7 sans frais à la grandeur des territoires bas-laurentien et gaspésien/madelinot. La ligne d'intervention constitue la porte d'entrée pour l'ensemble des services d'intervention offerts par l'organisme.

Concernant l'intervention de crise, nous offrons des services d'intervention auprès de personnes qui vivent une situation de crise, qu'elle soit situationnelle ou reliée à un problème de santé mentale. Cette offre s'inscrit en deux volets soient : l'intervention téléphonique à partir de la ligne 1 866 APPELLE et l'hébergement de crise pour une durée maximum de 14 jours.

L'organisme s'appuie sur l'expertise de près d'une vingtaine d'intervenants en intervention de crise et auprès des personnes présentant un risque de passage à l'acte suicidaire.

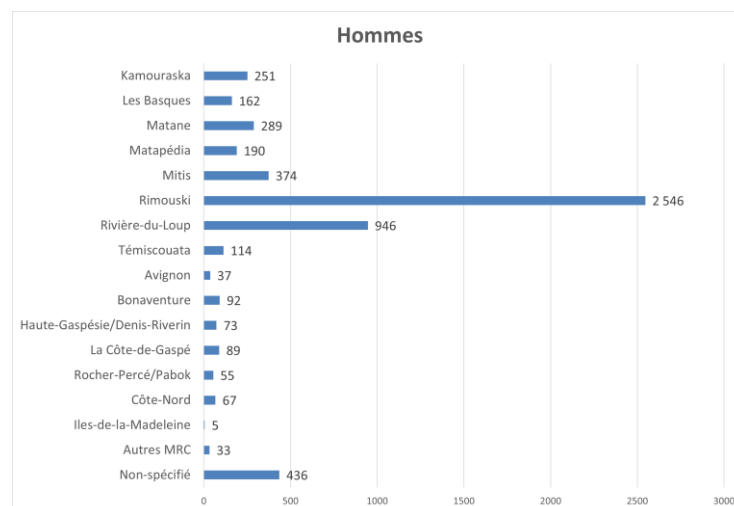
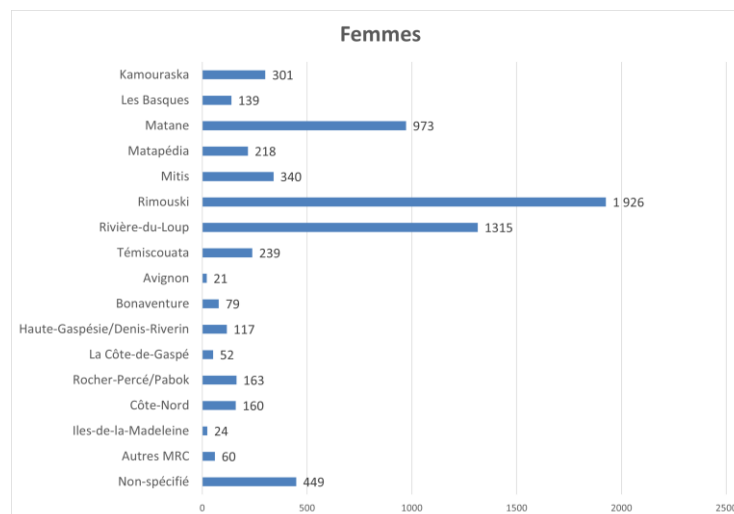
Une réponse 24/7 « dans » un espace d'humanité !



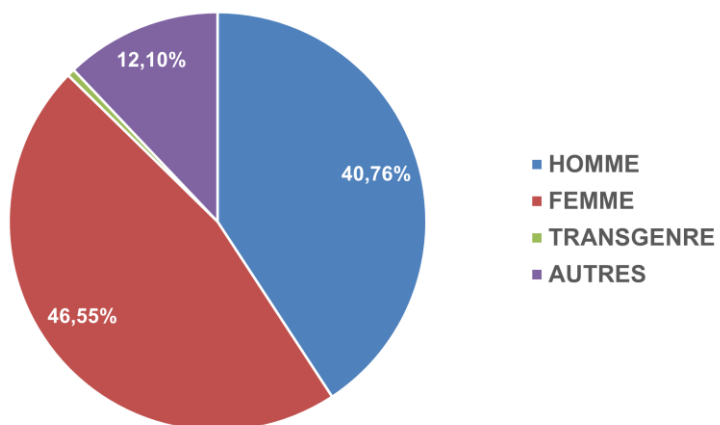
Nombre d'interventions

Total des interventions effectuées pour la clientèle (interventions téléphoniques auprès de la personne en crise, des proches, relances téléphoniques, références et soutien clinique).

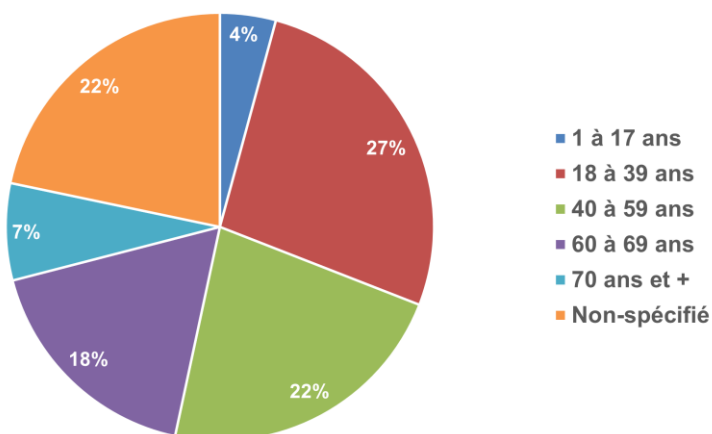
2019-2020	14 912
2020-2021	15 527
2021-2022	14 128



PORTION - INTERVENTION TÉLÉPHONIQUE



ÂGE DE LA CLIENTÈLE

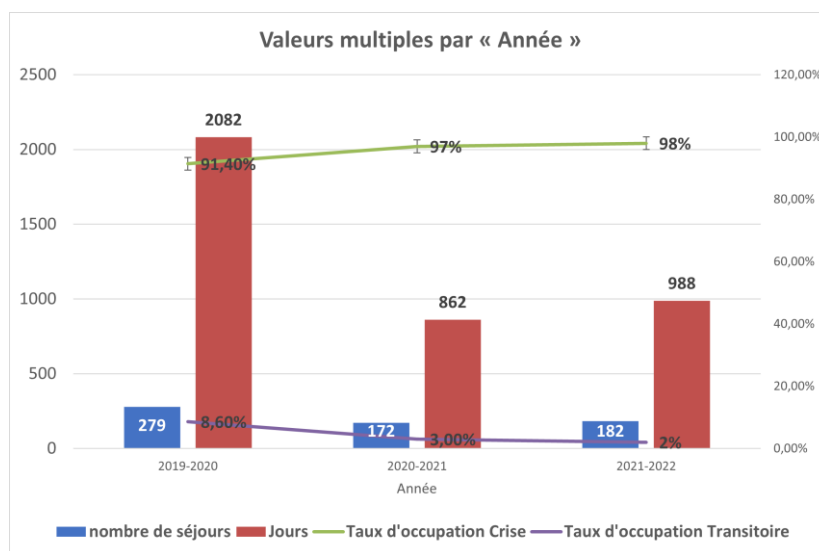


Hébergement

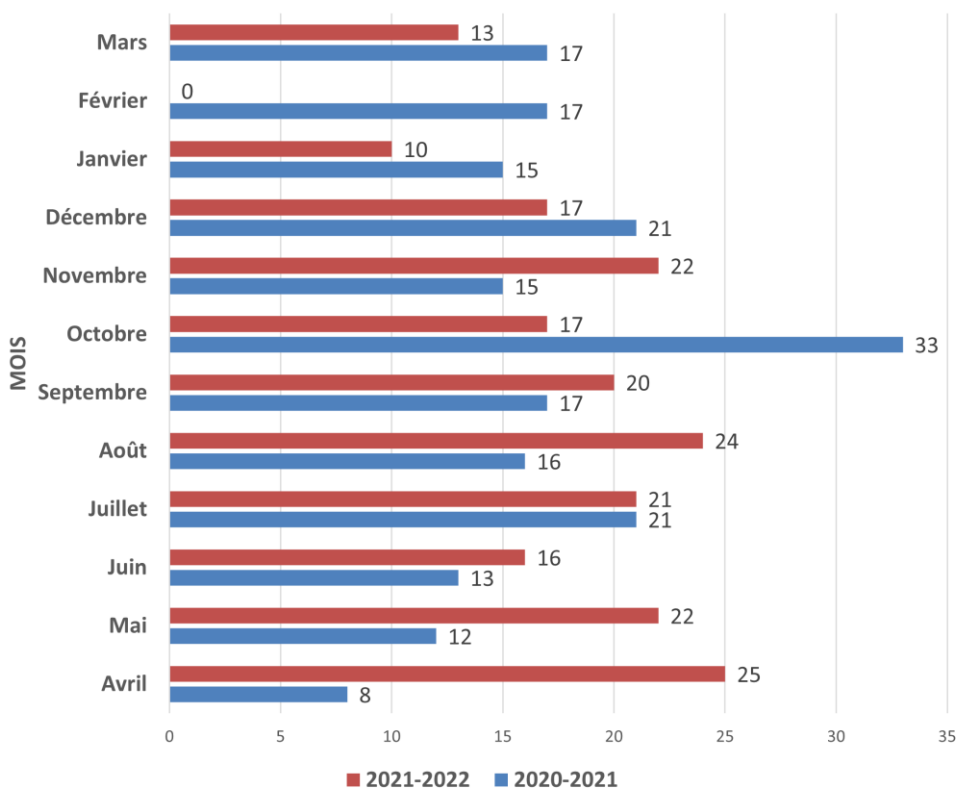
Le CPSICBSL offre un service d'hébergement de crise aux personnes qui sont dans un état de vulnérabilité ou en état de crise. Le service vise essentiellement la désescalade de la crise et l'évitement d'un passage à l'acte, peu importe sa nature. Le séjour, variant entre 0 et 14 jours, permet une diminution de l'intensité de la détresse émotionnelle et une reprise de contrôle sur la situation par la mise en place de stratégies et de pistes de solutions. Nous offrons aussi un hébergement transitoire pour les gens qui obtiennent leur congé suite à un séjour en psychiatrie, pour ceux qui débutent ou terminent une thérapie ainsi que pour les personnes qui participent à la clinique de rétablissement en santé mentale.

Pendant leur séjour, les personnes bénéficient d'un accompagnement individualisé par des intervenants spécialisés en intervention de crise et en prévention du suicide. L'organisme offre un milieu de vie sécurisant, aux personnes utilisatrices du service.

Comme l'année précédente notre capacité d'accueil en hébergement était réduite à cinq lits sur un potentiel de neuf représentant ainsi une capacité d'hébergement de 55% dû à la pandémie de COVID-19. Des enjeux liés aux ressources humaines ont forcé l'organisme à procéder à la fermeture temporaire du service d'hébergement de crise le 26 janvier 2022. Un partenariat avec le CISSS du Bas-Saint-Laurent a permis la réouverture le 9 mars 2022 permettant au CPSICBSL d'offrir le service d'hébergement de crise et de poursuivre ses activités de recrutement. La clinique de rétablissement en santé mentale, fermée depuis le début de la pandémie, combinée à la fermeture temporaire de l'hébergement de crise, expliquent la baisse du nombre de séjours dans les deux catégories ainsi que le nombre de jours liés aux séjours en comparaison des années précédentes.



NOMBRE DE SÉJOURS À L'HÉBERGEMENT PAR MOIS



On ne sait jamais, vous ou un proche pourriez avoir besoin de soutien.



Ayez toujours de l'aide à portée de la main avec l'application mobile

Crise

Disponible sur
App Store

DISPONIBLE SUR
Google play

Créée par le Regroupement des services d'intervention de crise du Québec

SEMAINE DE PRÉVENTION DU SUICIDE 30 janvier au 5 février 2022

PARLER DU SUICIDE SAUVE DES VIES

Distribution GRATUITE de verrous de pontet

- Les risques de suicide sont cinq fois plus élevés dans les maisons où l'on trouve des armes à feu.
- Empêcher les personnes suicidaires d'avoir accès à une arme à feu durant une crise suicidaire leur donne l'opportunité d'obtenir de l'aide.

Le Centre de prévention du suicide et d'intervention de crise du Bas-Saint-Laurent, souhaite sensibiliser la population aux risques que représentent les armes à feu et l'importance de les entreposer sécuritairement pour éviter les accidents, les suicides et les homicides.

Si vous êtes intéressés à recevoir et distribuer les verrous de pontet dans votre municipalité, votre organisation ou votre entreprise, vous pouvez rejoindre par courriel

Sabrina C. Mercier, B.T.S.
Responsable des services externes à
ciep@centredecrisebsl.qc.ca



Ce verrou spécialement conçu pour les armes de chasse ou de poing permet de bloquer la détente de l'arme.

**INQUIET POUR VOUS OU UN PROCHE :
1-866-APPELLE**

Le Centre de prévention du suicide et d'intervention de crise du Bas-Saint-Laurent (CPSICBSL) est un organisme communautaire dûment constitué et reconnu comme œuvrant en santé et services sociaux. Il a pour mission principale la prévention du suicide et l'intervention de crise.

SAVIEZ-VOUS QU'AU QUÉBEC:

- Les suicides sont au 7e rang des causes de décès les plus fréquentes;
- 3 personnes s'envoient la vie tous les jours;
- On enregistre entre 75 et 80 tentatives de suicide quotidiennement;
- Chaque année, la province enregistre environ 1100 décès par suicide;
- 1 suicide touche entre 10 et 20 personnes directement ou indirectement;
- Les gens qui sont endeuillés par le suicide d'un proche sont plus à risque de poser un geste suicidaire.

DES SERVICES SONT OFFERTS:

Ligne d'intervention téléphonique:
Des intervenants professionnels répondent aux appels 24-7.

Suivi étroit intégré dans la communauté:
Assurer à la personne qui est (ou qui a été) en danger grave de passage à l'acte, ou qui a fait une tentative de suicide, l'accès à un suivi rapidement et de façon intensive.

Écoute 24-7:
Intervention d'un professionnel permettant de désamorcer une situation de crise dans la communauté.

Postvention:
Intervention auprès des familles endeuillées par le suicide.

Ensemble, prévenons le suicide !

www.centredecrisebsl.qc.ca
Inquiet pour vous ou pour un proche ?
1-866-APPELLE (1-866-277-3553)

24 heures sur 24
7 jours sur 7

Dans le cadre de la 32^e semaine de la prévention du suicide

Dans le cadre de la Semaine de la prévention du suicide, l'organisme souhaitait, en plus de promouvoir ses services, poser un geste concret pour prévenir le suicide en réduisant l'accès au moyen d'une arme à feu. Fier de cette initiative, le CPSICBSL a distribué 197 verrous de pontet auprès d'organismes, de municipalités et de particuliers dans les MRC de Rimouski-Neigette et de La Mitis.

La promotion pour la distribution de verrous de pontet a été publiée dans les médias suivants en date du 2 février 2022 : l'Avantage votre journal, l'Info-Dimanche et l'Avantage Gaspésien.

Postvention

POSTVENTION

La postvention réfère aux activités qui visent le traitement et le rétablissement des personnes endeuillées par suicide ou les témoins d'un passage à l'acte suicidaire. C'est un ensemble d'interventions qui contribuent à diminuer les impacts traumatiques des morts violentes sur les survivants. Le but de la postvention est de prévenir la contagion qui pourrait provoquer des suicides chez les endeuillés et de les aider à retrouver une qualité de vie.

Les Interventions en Postvention sont réalisées dans les 24 à 72 heures suivant l'événement et visent à prévenir l'effet d'entraînement, contrairement à l'Intervention de crise effectuée par la ligne d'intervention 24/7 et l'Escouade 24/7 qui vise à prévenir la désorganisation dans l'immédiat et qui ne peut attendre 24h.

MRC desservies par ce service :

La Matanie, La Matapédia, La Mitis et Rimouski-Neigette.

Pour l'année 2021-2022, c'est:

- 324 actions effectuées en interventions externes
- 25 interventions de Postvention
- 3 demandes de rapports au Bureau du coroner
- 8 usagers référés à ce service dont : 5 femmes, 2 hommes et 1 refus.

Suivi étroit

SUIVI ÉTROIT

Le suivi étroit est une mesure visant à s'assurer que les personnes, ayant **posé un geste suicidaire ou étant susceptibles d'en poser un** (danger grave à court terme), **qui obtiennent leur congé de l'urgence ou de la psychiatrie**, reçoivent les services adaptés à leur condition dans la perspective de prévenir les comportements suicidaires.

Le suivi étroit est une alternative aux consultations médicales et aux longues hospitalisations. Il favorise le retour à l'équilibre émotionnel chez l'utilisateur afin qu'il puisse reprendre du pouvoir sur sa vie. Il vise à valider la souffrance et non le comportement suicidaire, à prévenir le geste suicidaire ou la récurrence donc, à diminuer le risque suicidaire. Il vise également à améliorer la continuité des services et favoriser l'arrimage entre ces derniers.

Service offert uniquement aux usagers de la MRC de Rimouski-Neigette. Pour les autres MRC, il est offert par les CLSC.

Pour l'année 2021-2022, c'est:

- 103 interventions effectuées
- 35 usagers référés à ce service dont : 14 femmes, 20 hommes et 1 refus

PARTENARIAT

Partenariat

PARTENARIATS

- **Santé et services sociaux**
 - Cogestionnaire de l'Escouade 24/7
 - Coordination des services communautaires en santé mentale et dépendance, CISSS
 - AAOR, CISSS
 - Clinique externe en psychiatrie, CISSS
 - Intervenants à l'urgence, CISSS
 - Direction de la santé publique Gaspésie-Les Îles, CISSS
 - Groupes de médecine familiale, CISSS
 - Direction de la protection de la jeunesse
- **Mesures d'urgence**
 - CAUREQ
 - Les coroners
 - Sûreté du Québec
- **Scolaire**
 - CÉGEP de Rimouski
 - UQAR
 - Institut Maritime du Québec
 - Écoles secondaires de Rimouski
 - Centre de formation continue Rimouski-Neigette
 - Groupe Collegia, Matane
- **Autres partenaires**
 - Club de hockey l'Océanic de Rimouski
 - Établissement de détention de Rimouski
 - UPA

ASSOCIATION A DES REGROUPEMENTS

- Membre du RCPSQ
- Membre du RESICQ
- Membre de l'AQPS
- Membre de la TROC BSL
- Organisme affilié et membre de Deuil-Jeunesse
- Comité régional en santé psychologique en milieu agricole.